

**Аналитический отчет**  
**о результативности коррекционно-развивающей работы**  
**в группе компенсирующей направленности для детей РАС**  
**учителя-дефектолога Борзиковой Алевтины Владимировны**  
**МАДОУ № 1 город Горячий Ключ**  
**За период 2018-2019 учебный год**

**Организационное направление**

В аналитическом отчете представлен анализ деятельности учителя-дефектолога в группе кратковременного пребывания для детей-инвалидов «Колокольчики» за период 2018 — 2019 учебный год. Нарушение развития контингента детей группы по типу искаженного дизонтогенеза характерного для всех детей, выражается в разной степени аутизации и различной степени интеллектуального развития. У детей диагностированы множественные нарушения в развитии, в том числе качественные нарушения социального взаимодействия, вербальной и невербальной коммуникации, ограниченные, стереотипные и повторяющиеся паттерны интересов, поведения и видов деятельности, трудности организации и планирования произвольной деятельности.

Учитывая индивидуальные особенности контингента детей и основные направления основной адаптированной программы ДОО для детей с расстройствами аутистического спектра, дефектологическое сопровождение осуществлялось по следующим направлениям:

1. Общее сенсорное развитие и формирование сенсорных эталонов.
2. Формирование предметно-манипулятивной и игровой деятельности.
3. Формирование предпосылок интеллектуальной деятельности(ОМП).
4. Развитие познавательной деятельности(ОМП).

Содержание дефектологической помощи для каждого воспитанника группы определялось на основе результатов педагогического мониторинга в начале учебного года. Для каждого воспитанника составлялся индивидуальный план работы. Индивидуальный план работы являлся составной частью индивидуального маршрута развития ребёнка.

Коррекционно - развивающий процесс в группе компенсирующей направленности в 2018-2019 учебном году строился в соответствии с адаптированной образовательной программой дошкольного образования МАДОУ № 1 МО г. Горячий Ключ для детей с расстройствами аутистического спектра. Списочный состав воспитанников на начало 2018 — 2019 учебного года составил — 5 детей.

Работа осуществлялась в соответствии с целями: коррекционно-развивающими, коррекционно-образовательными, коррекционно-воспитательными.

Исходя из поставленных целей, определены приоритетные задачи деятельности:

1. Обеспечение преемственности целей, задач и содержания образования, реализуемых в рамках образовательных программ различных уровней;

2. Создание благоприятных условий развития детей в соответствии с их возрастными и индивидуальными особенностями и склонностями, развитие способностей и творческого потенциала каждого ребёнка как субъекта отношений с самим собой, другими детьми, взрослыми и миром;

3. Объединение обучения и воспитания в целостный образовательный процесс на основе духовно-нравственных и социокультурных ценностей и принятых в обществе правил и норм поведения в интересах человека, семьи, общества;

4. Создание благоприятных условий для развития познавательной деятельности.

5. Коррекционно-воспитательное воздействие на познавательное развитие и личность детей в процессе работы дефектолога.

6. Совершенствование форм и методов работы над познавательной сферой детей, способствующих наиболее полному преодолению дефектов умственного развития дошкольников с РАС.

7. Комплексное развитие познавательной деятельности дошкольников, направленное на:

- Развитие мышления, памяти, речи, внимания, восприятия детей;
- Формирование представлений об окружающем мире;
- Формирование элементарных математических представлений;
- Подготовку детей к овладению навыками чтения и письма.

8. Сохранение и укрепление физического и психологического здоровья воспитанников средствами здоровьесберегающих технологий.

9. Социально-личностное развитие дошкольников с РАС.

10. Просвещение родителей в вопросах организации коррекционной работы с детьми, стимулирование осознанного участия в коррекционно-образовательном процессе ДОО.

### **Диагностическое направление**

Основная цель педагогического мониторинга в начале учебного года: выявление уровня сформированности умений и навыков в областях «Речевое развитие», «Социально-коммуникативное развитие» и «Познавательное развитие» (в части связанной с формированием первичных представлений о себе, других людях, объектах окружающего мира, о свойствах и отношениях объектов окружающего мира) и определение наиболее оптимального способа передачи общественного опыта.

Основные направления мониторинга:

- вербальный—невербальный интеллект;
- экспрессивная речь;
- понимание речи;
- тонкая моторика;

- общая моторика;
- зрительно-двигательное подражание;
- аффективные проявления;
- социальное взаимодействие;
- коммуникативные навыки;
- предметно-практическая деятельность;
- сформированность представлений об окружающем мире (представлений о себе, других людях, объектах окружающего мира, о свойствах и отношениях объектов окружающего мира, о живой и неживой природе);

- сенсорное развитие;
- формирование элементарных математических представлений (форма, цвет, величина, ориентировка в пространстве).

Педагогический мониторинг проводился в форме педагогического наблюдения, анализа документации и информации предоставленной родителями, анализа продуктов деятельности, анализа состояния импрессивной речи, экспрессивной речи и коммуникативного поведения.

Для мониторинга состояния развития детей использовался следующий диагностический инструментарий:

- психолого-педагогический профиль РЕР-3 (вербальный невербальный интеллект, экспрессивная речь, понимание речи, тонкая моторика, общая моторика, зрительно-двигательное подражание, аффективные проявления, социальное взаимодействие);

- психолого-педагогическая диагностика развития детей раннего и дошкольного возраста (предметно-практическая деятельность, сформированность представлений об окружающем мире, сенсорное развитие и формирование элементарных математических представлений (Стребелева Н.А.).

На основании заключений ПМПК и заявлений родителей в списочный состав группы «Колокольчики» на 1 сентября 2018 года было зачислено 5 человек с расстройствами аутистического спектра. Из них 1 ребёнок с детским церебральным параличом, 1 ребенок со сложным дефектом.

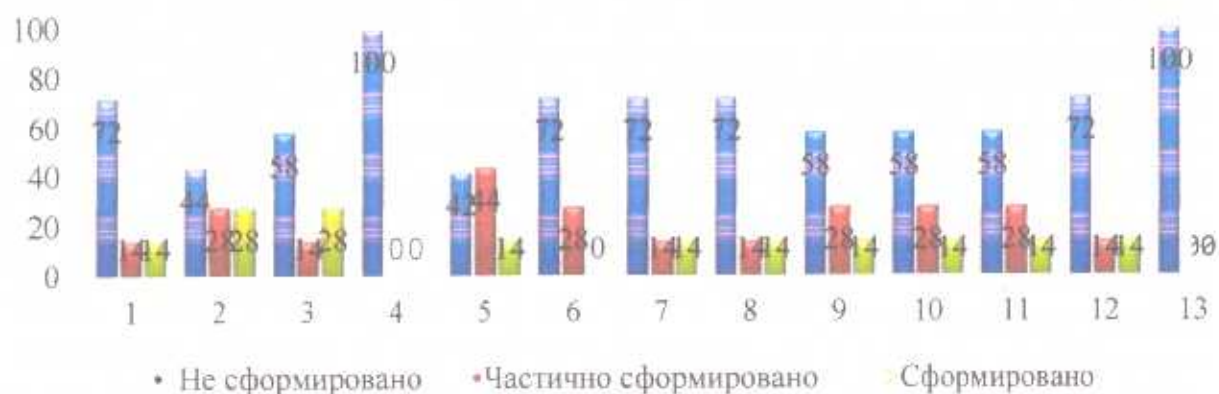
Учитывая асинхронно и неравномерность развития воспитанников дефектологическое сопровождение осуществлялось в соответствии с этапами (ранней помощи, начальный, основной, пропедевтический) и в соответствии с реальным психологическим возрастом детей.

В начале учебного года в период с 3.09.2018 по 14.09.2018 был проведен педагогический мониторинг. Результаты педагогического мониторинга представлены в таблицах. Информация о результатах мониторинга на начало 2018 – 2019 учебного года представлена в таблице 1 и диаграмме 1.

Таблица 1.-Результаты педагогического мониторинга группы  
компенсирующей направленности «Колокольчики»  
на начало 2018-2019 учебного года

	Сформировано		Частично сформировано		Не сформировано	
	кол-во детей	%	кол-во детей	%	кол-во детей	%
Вербальный / невербальный интеллект	1	14	1	14	5	72
Экспрессивная речь	2	28	2	28	3	44
Понимание речи	2	28	1	14	4	58
Тонкая моторика	0	0	0	0	7	100
Общая моторика	1	14	3	44	4	42
Зрительно-двигательное подражание	0	0	2	28	5	72
Аффективные проявления	1	14	1	14	5	72
Социальное взаимодействие	1	14	1	14	5	72
Коммуникативные навыки	1	14	2	28	4	58
Предметно - практическая деятельность	1	14	2	28	4	58
Сформированность представлений об окружающем мире	1	14	2	28	4	58
Сенсорное развитие	1	14	1	14	5	72
Формирование элементарных математических представлений	0	0	0	0	7	100

Диаграмма 1



Примечание:

1- вербальный/невербальный интеллект

2- экспрессивная речь

8 - социальное взаимодействие

9 - коммуникативные навыки;

3 - понимание речи  
4 - тонкая моторика

5 - общая моторика  
6 - зрительно-двигательное подражание

10 - предметно-практическая деятельность  
11 - сформированность представлений об окружающем мире  
12 - сенсорное развитие  
13 - формирование элементарных математических представлений

- аффективные проявления

**Вывод:** анализ результатов мониторинга показал множественные нарушения в развитии. Для детей характерно общее снижение интеллекта и вербальной памяти, нарушение произвольности и понимания речи на уровне слова и элементарной словесной инструкции в 86% случаев. Экспрессивной речью владеют 28% детей, но речь носит специфический характер: в речи наблюдаются эхолалии, бессвязность, наличие фраз-штампов, встречается нарушение грамматического и синтаксического строя речи, отсутствуют местоимений, названия себя по имени (в 3 - м лице). Речь лишена коммуникативной направленности (не направлена на собеседника), наблюдаются специфическая просодика (скандированность, несоответствие интонации). 44% детей не владеют речевыми средствами, в основном используют вокализации, крик, звукокомплексы. Понимание речи резко снижено в 72 % случаев. 28%детей понимают речь на бытовом уровне, им необходима визуальная подсказка, указание. Грубые нарушения моторной сферы отмечено у 100% детей: нарушения мышечного тонуса, точности и силы движений, недостаточная скоординированность, нарушение произвольности при достаточно ловких произвольных стереотипных движениях, напряженность вялость движений, снижение подражательной способности. Для тонкой моторики характерно недостаточная координация движений, отсутствие указательного жеста (75% детей), захвата предметов шепотью (62% детей) и зрительно-моторная дискоординация (100% детей). Зрительно-двигательное подражание затруднено у 72% детей. Дети не способны воспроизводить действия по подражанию, несформирован зрительно-моторный контроль. 28%детей частично владеют подражательной способностью, им доступно выполнение задания по образцу и с помощью взрослого. Аффективные проявления в виде использования мимики и тела для выражения эмоций доступно 14% детей, 86% детей демонстрируют негативные реакции на требования педагога (крик, отказ от выполнения, неприятие помощи, стереотиции). Социально- коммуникативное взаимодействие резко нарушено у всех детей. В 86% дети склонны уходить от контакта с людьми, не обращаются с просьбами, 1 ребенок (14%) может руками педагога указать на требуемый предмет, полноценное речевое выражение потребностей им недоступно. Предметно- практическая деятельность хаотична и бессцельна у 58% детей, 28% детей способны выполнять действия с помощью педагога без концентрации на его процесс и результат. Представления об окружающем несформировано у 86% детей, сенсорное развитие значительно снижено в 86% случаев, математические представления несформированы у 100% детей.

На основании заключений ПМПК и заявлений родителей в списочный состав группы «Колокольчики» на начало 2018-2019 года было зачислено 5 воспитанников с расстройствами аутистического спектра. Из них 1 ребёнок с детским церебральным параличом, 2 ребенка со сложным дефектом.

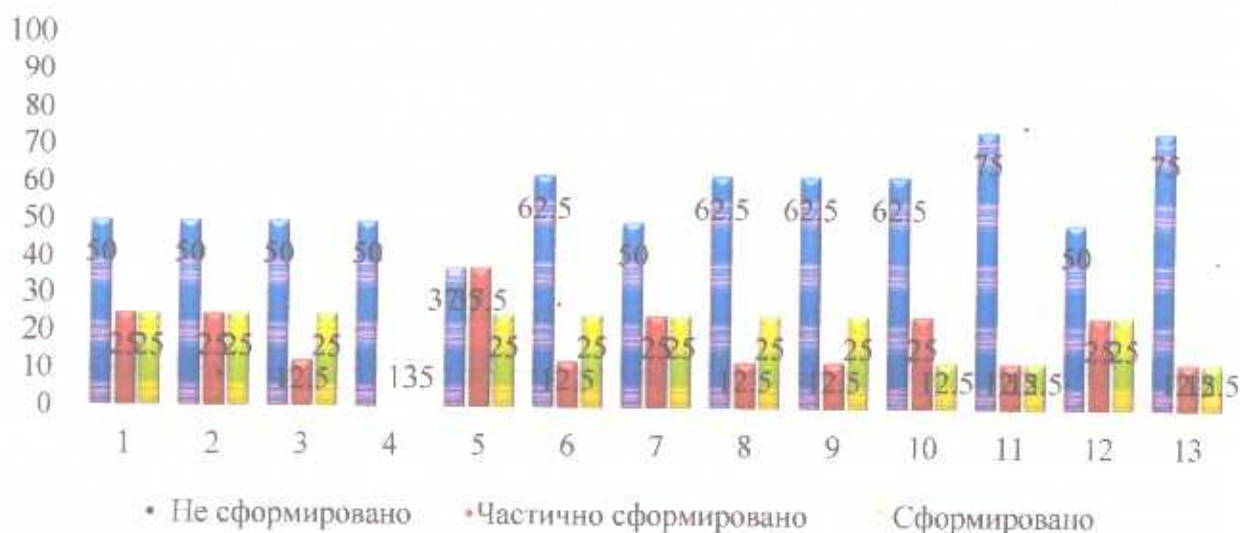
В начале учебного года в период с 01.09.2019 по 14.09.2019 был проведен педагогический мониторинг.

Информация о результатах мониторинга на начало 2018-2019 учебного года представлена в таблице 2 и диаграмме 2.

**Таблица 2.-Результаты педагогического мониторинга группы компенсирующей направленности "Колокольчики" на начало 2019-2020 учебного года**

	Сформирован о		Частично сформирован о		Не сформирован о	
	кол- во детей	%	кол-во детей	%	кол-во детей	%
Вербальный / невербальный интеллект	2	25	2	25	4	50
Экспрессивная речь	2	25	2	25	4	50
Понимание речи	2	25	1	12,5	4	50
Тонкая моторика	1	12,5	3		4	50
Общая моторика	2	25	3	37,5	3	37,5
Зрительно-двигательное подражание	2	25	1	12,5	5	62,5
Аффективные проявления	2	25	2	25	4	50
Социальное взаимодействие	2	25	1	12,5	5	62,5
Коммуникативные навыки	2	25	1	12,5	5	62,5
Предметно - практическая деятельность	1	12,5	2	25	5	62,5
Сформированность представлений об окружающем мире	1	12,5	1	12,5	6	75
Сенсорное развитие	2	25	2	25	4	50
Формирование элементарных математических представлений	1	12,5	1	12,5	6	75

Диаграмма2



**Примечание:**

- |                                       |   |
|---------------------------------------|---|
| 1- вербальный/невербальный интеллект  | 8 - социальное взаимодействие                               |
| 2 - экспрессивная речь                | 9 - коммуникативные навыки;                                 |
| 3 - понимание речи                    | 10 - предметно-практическая деятельность                    |
| 4 - тонкая моторика                   | 11 - Сформированность представлений об окружающем мире      |
| 5 - общая моторика                    | 12 - Сенсорное развитие                                     |
| 6 - зрительно-двигательное подражание | 13 - Формирование элементарных математических представлений |
| 7 - аффективные проявления            |   |

**Вывод:** результаты мониторинга показывают значительные нарушения всех компонентов речевой системы и познавательной сферы. Все нарушения носят искаженный характер. Для детей характерно снижения уровня развития по всем обследуемым параметрам:

Низкий уровень интеллекта и вербальной памяти — 50% детей (отсутствие способности к решению проблемных ситуаций, понимание алгоритма выполнения задания даже на механическом уровне). 25 % детей владеют механическим навыков выполнения задания, эффективна помощь педагога различного характера (рука в руке, указание), 25% самостоятельно ориентируются в выполняемой инструкции, частично нуждаются в поддержке.

Грубое нарушение экспрессивной речи выявлено у 50% детей (речевой негативизм, крик, вокализации, звукокомплексы, мутизм), частично сформировано у 25% детей (наличие речевых штампов, номинативной лексики, использование предикативной лексики в начальной форме), у 25% детей использование речи приближено к уровню детей с нормативным развитием, имеются аграмматизмы, смысловые замены, ограниченный объем лексических средств.

- выраженные нарушения общей и мелкой моторики (недостаточно сформированы навыки зрительно - двигательной координации, дефицит или неправильное распределение мышечного тонуса и несбалансированностью механизмов движения — 25% детей, страдает точность, быстрота, координация действий, проблемы с планированием движений или повышенная чувствительность на внешние раздражители—50%детей).

- Зрительно-двигательное подражание недоступно 62%детей, частично сформировано у 13% детей, сформировано у 25% детей.

- Положительные аффективные реакции с использованием мимики и тела вывлены у 25% детей, частично адекватные у 25% детей и негативные у 50% детей.

- Социальное взаимодействие в виде проявления инициативы (с помощью жестов, вербальных средств, зрительного контакта, заинтересованности) отмечено у 25% детей. У 25% детей выявлено отсутствие потребности в социальном контакте, но контакт возможен по инициативе взрослого (выполняет хорошо известные инструкции, позволяет манипулировать его руками при оказании помощи, способен проявить интерес к предметам). 62% детей демонстрируют активное избегание контакта, поглощенность собственными интересами, ярко выраженный негативизм при взаимодействии.

- Предметно-практическая деятельность в 13% случаев выражается в целенаправленных действиях, которые носят механический характер, 25% детей нуждаются в поддержке и направлении действий ребенка взрослым, предметно-практическая деятельность 62% детей носит хаотичный характер.

- Представления об окружающем мире на бытовом уровне сформированы у 13% детей, частично сформированы у 13% и не сформированы у 74% детей.

- сенсорное развитие значительно снижено в 50% случаев (дети не знают и не называют, форму, цвет и величину предмета, самостоятельно не выполняют упражнений на соотнесение данных признаков, не понимают смысла обследования предметов), представления о внешних свойствах предметов: их величине, цвете, форме, положении в пространстве частично сформированы у 25%детей, сформированы на среднем уровне у 25%детей

- математические представления не сформированы у 74% детей, у 26% детей имеются механические счет в пределах 5 (у 1 ребенка в пределах 20), некоторые представления о количестве предметов (ребенок понимает значения понятий «один-много», «большой - маленький», соотносит количество предметов с цифрой, понимает инструкции «посчитай», «возьми столько же»).

### **Коррекционно-развивающее направление**

Обучение и воспитание детей в группах компенсирующей направленности для детей-инвалидов «Колокольчики» осуществляется с учетом специфики контингента воспитанников: группы технологий обучения



детей с интеллектуальными нарушениями дополняются технологиями, специально разработанными для обучения детей с расстройствами аутистического спектра, технологиями разноуровневого обучения, а также технологиями работы по развитию речи и коммуникативных навыков, разработанными для детей с тяжелыми нарушениями речи и детей раннего возраста.

Коррекционная работа осуществляется поэтапно, исходя из степени выраженности дизонтогенетического развития ребенка. Длительность каждого этапа для каждого воспитанника определялась индивидуально в зависимости от его особенностей и скорости накопления адаптивных возможностей.

Использование методических подходов дефектологического сопровождения определяется в зависимости от индивидуальных психологических особенностей воспитанников группы (классический АВА; ТЕАССН, эмоционально—смысловой подход по О.С.Никольской, «Floortime» С.Гринспена и С.Лидер), а также их сочетания. Основной формой работы с детьми является индивидуальная работа.

В работе с детьми с расстройствами аутистического спектра целесообразно использовать различные педагогические технологии. Наиболее эффективными являются: игровые технологии, здоровьесберегающие, технология решения простых проблемно-практических ситуаций, наглядно-действенных задач и определения причинно—следственных зависимостей разработана Е.А.Стребелевой, образовательная технология ТЕАССН (авторы Шоплер Э., Ланзид М., Ватерс Л.), эмоционально—уровневый подход к коррекции аутизма, разработанных отечественными специалистами (В.В. Лебединский, К.С. Лебединская, О.С.Никольская, Е.Р.Баенская, М.М.Либлинг и др.), информационно—коммуникативные технологии.

В качестве специфических методов коррекции использую:

- альтернативные методы коммуникации и организация среды - метод вспомогательной альтернативной коммуникации (Alternative Augmentative Communication - ААС) позволяет детям с пользоваться альтернативными речевыми способами коммуникации (реальные объекты, фото, картинки, символы, жесты) и упрощает понимание детьми окружающей среды через ее четкую организацию;

- «Структурированное обучение», основными принципами которого являются: четкая организация физической среды, использование визуальных опор (предметов, картинок) для предсказуемости и понятности детьми последовательности учебных видов деятельности (индивидуальных и групповых);

- коммуникативная система обмена картинками (Picture Exchange Communication System - PECS) - форма вспомогательной альтернативной коммуникации. PECS используется лицами разных возрастов, от дошкольников до взрослых, имеющих речевые коммуникативные, когнитивные и моторные трудности.

- манипулирование изобразительными инструментами и материалами-содействие развитию у ребенка способности самостоятельно держать в руке карандаш, фломастер, мел, кисть, водить ими по бумаге и других поверхностях, создавая цветные пятна, риска, пятнышки, точки.

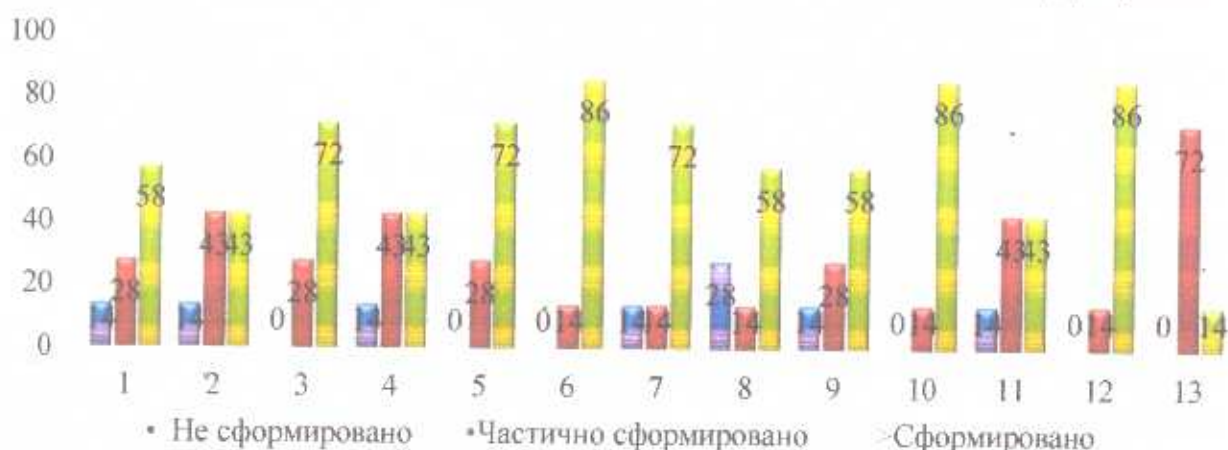
- словесное указание совместно с моделированием (словесное указание усиливается во много раз, если к нему добавить простую и ясную демонстрацию).

### Динамика индивидуальных достижений воспитанников группы «Колокольчики»

В период с 21.05.2019 по 31.05.2019 был проведён педагогический мониторинг с целью отслеживания динамики развития и результативности логопедической работы. Информация о результатах мониторинга конец 2018-2019 учебного года представлена в таблице 3 и диаграмме 3:

**Таблица3.-Результаты педагогического мониторинга группы  
компенсирующей направленности "Колокольчики"  
на конец 2018-2019 учебного года**

	Сформировано		Частично сформировано		Не сформировано	
	кол-во детей	%	кол-во детей	%	кол-во детей	%
Вербальный / невербальный интеллект	4	58	2	28	1	14
Экспрессивная речь	3	43	3	43	1	14
Понимание речи	5	72	2	28	0	0
Тонкая моторика	3	43	3	43	1	14
Общая моторика	5	72	2	28	0	0
Зрительно-двигательное подражание	6	86	1	14	0	0
Аффективные проявления	5	72	1	14	1	14
Социальное взаимодействие	4	58	1	14	2	28
Коммуникативные навыки	4	58	2	28	1	14
Предметно - практическая деятельность	6	86	1	14	0	0
Сформированность представлений об окружающем мире	3	43	3	43	1	14
Сенсорное развитие	6	86	1	14	0	0
Формирование элементарных математических представлений	2	14	5	72	0	0



**Примечание:**

- |                                       |   |
|---------------------------------------|---|
| 1- вербальный/невербальный интеллект  | 8 - социальное взаимодействие                             |
| 2 - экспрессивная речь                | 9 - коммуникативные навыки;                               |
| 3 - понимание речи                    | 10- предметно-практическая деятельность                   |
| 4 - тонкая моторика                   | 11 - сформированность представлений об окружающем мире    |
| 5 - общая моторика                    | 12 - сенсорное развитие                                   |
| 6 - зрительно-двигательное подражание | 13 формирование элементарных математических представлений |
| 7 - аффективные проявления            |   |

Вывод: итоговой педагогический мониторинг показал положительную динамику по всем направлениям коррекционной работы у всех воспитанников группы—6(86%) детей выполнили задачи, поставленные в индивидуальном плане работы и индивидуальном маршруте развития. Динамика индивидуальных достижений подтверждает, что содержание коррекционной работы соответствовало индивидуальным возможностям детей. У детей были сформированы зачатки общеупотребительной речи, расширились представления об окружающем мире (понимание словесного обозначения предметов и некоторых действий), дети стали понимать элементарные инструкции (покажи, возьми, встань, сядь и др.). Дети научились подражать элементарным моторным действиям, сформировалась целенаправленная предметно-практическая деятельность в соответствии с функциональным назначением окружающих предметов и игрового оборудования. На уровне сенсорного развития у детей отмечена положительная динамика, дети научились ориентироваться на цвет, форму и величину предметов в соответствии с поставленными учебными задачами. У большинства детей были частично сформированы элементарные представления о числе, счет в пределах 5. У 2х детей сформирован состав числа, имеются предпосылки к овладению вычислительными навыками.

В конце 2018-2019 учебного года из списка воспитанников группы было отчислено 4 ребёнка в связи с переходом на следующую ступень обучения (начальную школу). В соответствии с рекомендациями ПМПК дети

продолжили обучение по АООП НОО 1ребенок-вариант 8.2, 1ребенок 8.3, 2 ребенка — 8.4.

Таким образом, результативность коррекционной работы на конец 2018-2019 учебного года составила 86 %.

### **Консультативное направление**

С целью создания наиболее благоприятных условий для развития детей в условиях семьи и привлечения родителей к выполнению задач коррекционно-развивающей работы в течении отчетного периода систематически проводилась работа с родителями: обновлялась информация на стенде, проводились в соответствии с перспективным планом работы групповые и индивидуальные консультации, мастер классы, открытые занятия для родителей.

Групповые консультации для родителей:

- «Особые образовательные потребности и запросы обучающихся с РАС»

- «Упражнения и игры как средство обучения детей с расстройствами аутистического спектра»

- «Развитие полисенсорного восприятия объектов у детей с РАС»

- «Формирование внимания к тактильным стимулам и их локализации у детей с РАС»

- «Синтез различных сенсорных сигналов от различных сенсорных систем и анализ качеств и свойств объекта».

- «Обучение детей с расстройствами аутистического спектра основам математических представлений»

Практикум: «Виды восприятия и способы его формирования у ребенка с РАС»

Мастер-класс: «Обучению детей с расстройствами аутистического спектра предметно - игровым действиям»

Индивидуальные консультации для родителей:

- «Результаты педагогического мониторинга» (сентябрь, май, 2018, 2019);

- Индивидуальное консультирование по обучению приемам работы с детьми по приоритетным направлениям для каждого ребенка;

В соответствии с перспективным планом проводились консультации, практикумы для педагогических работников.

Консультации для воспитателей:

- Перенос усвоенных знаний, умений и навыков в различные жизненные ситуации как активизация самостоятельной ориентировки и активной деятельности в реальном мире детей с РАС.

- Мобилизация сенсорно-двигательной памяти, формирование зрительно-моторных и вестибулярно-моторных координаций у дошкольников с РАС.

- «Формирование восприятия особых свойств предметов через развитие осязания, обоняния, барических ощущений, вкусовых качеств».

Практикумы для воспитателей:

- «Игры и занятия на развитие сенсорики».

- «Использование зрительного восприятия как средства решения логических задач и установления причинно-следственных связей»

### Организационно-методическая работа

В межаттестационный период велась следующая организационно-методическая работа:

- продолжала работу по самообразованию «Су – Джок терапия – как один из методов работы с детьми с ОВЗ»

- с 12 сентября 2018 года по 03 октября 2018 года прошла курсы по повышению квалификации в «Центр Развития Педагогике» в объёме 108 часов по теме «Содержание и методы работы логопеда в дошкольном образовательном учреждении в соответствии с ФГОС».

- с 01 августа 2019 года по 15 августа 2019 года прошла курсы по повышению квалификации в «Центр непрерывного образования и инноваций» объёме 36 часов по теме «Оказание первой медицинской помощи в образовательной организации»

- с 2018 года по 2019 год входила в состав психолого – педагогического консилиума ДОО.

Проанализировав работу за период с сентября 2018 по май 2019 года я считаю, что поставленные цели и задачи в готовых планах реализованы.

30.05.2019г.

Учитель – дефектолог

*Борзикова*

А.В. Борзикова

Заведующий МАДОУ №1



О.В. Антоненко

**Аналитический отчет**  
**о результативности коррекционно-развивающей работы**  
**в группе компенсирующей направленности для детей РАС**  
**учителя-дефектолога Борзиковой Алевтины Владимировны**  
**МАДОУ № 1 город Горячий Ключ**  
**За период 2019-2020 учебный год**

**Организационное направление**

В аналитическом отчете представлен анализ деятельности учителя-дефектолога в группе кратковременного пребывания для детей-инвалидов «Колокольчики» за период 2019 — 2020 учебный год. Нарушение развития контингента детей группы по типу искаженного дизонтогенеза характерного для всех детей, выражается в разной степени аутизации и различной степени интеллектуального развития. У детей диагностированы множественные нарушения в развитии, в том числе качественные нарушения социального взаимодействия, вербальной и невербальной коммуникации, ограниченные, стереотипные и повторяющиеся паттерны интересов, поведения и видов деятельности, трудности организации и планирования произвольной деятельности.

Учитывая индивидуальные особенности контингента детей и основные направления основной адаптированной программы ДОО для детей с расстройствами аутистического спектра, дефектологическое сопровождение осуществлялось по следующим направлениям:

5. Общее сенсорное развитие и формирование сенсорных эталонов.
6. Формирование предметно-манипулятивной и игровой деятельности.
7. Формирование предпосылок интеллектуальной деятельности(ОМП).
8. Развитие познавательной деятельности(ОМП).

Содержание дефектологической помощи для каждого воспитанника группы определялось на основе результатов педагогического мониторинга в начале учебного года. Для каждого воспитанника составлялся индивидуальный план работы. Индивидуальный план работы являлся составной частью индивидуального маршрута развития ребёнка.

Коррекционно - развивающий процесс в группе компенсирующей направленности в 2019-2020 учебном году строился в соответствии с адаптированной образовательной программой дошкольного образования МАДОУ № 1 МО г. Горячий Ключ для детей с расстройствами аутистического спектра. Списочный состав воспитанников на начало 2019 — 2020 учебного года составил — 6 детей.

Работа осуществлялась в соответствии с целями: коррекционно-развивающими, коррекционно-образовательными, коррекционно-воспитательными.

Исходя из поставленных целей, определены приоритетные задачи деятельности:

11. Обеспечение преемственности целей, задач и содержания образования, реализуемых в рамках образовательных программ различных уровней;

12. Создание благоприятных условий развития детей в соответствии с их возрастными и индивидуальными особенностями и склонностями, развитие способностей и творческого потенциала каждого ребёнка как субъекта отношений с самим собой, другими детьми, взрослыми и миром;

13. Объединение обучения и воспитания в целостный образовательный процесс на основе духовно-нравственных и социокультурных ценностей и принятых в обществе правил и норм поведения в интересах человека, семьи, общества;

14. Создание благоприятных условий для развития познавательной деятельности.

15. Коррекционно-воспитательное воздействие на познавательное развитие и личность детей в процессе работы дефектолога.

16. Совершенствование форм и методов работы над познавательной сферой детей, способствующих наиболее полному преодолению дефектов умственного развития дошкольников с РАС.

17. Комплексное развитие познавательной деятельности дошкольников, направленное на:

- Развитие мышления, памяти, речи, внимания, восприятия детей;
- Формирование представлений об окружающем мире;
- Формирование элементарных математических представлений;
- Подготовку детей к овладению навыками чтения и письма.

18. Сохранение и укрепление физического и психологического здоровья воспитанников средствами здоровьесберегающих технологий.

19. Социально-личностное развитие дошкольников с РАС.

20. Просвещение родителей в вопросах организации коррекционной работы с детьми, стимулирование осознанного участия в коррекционно-образовательном процессе ДОО.

### **Диагностическое направление**

Основная цель педагогического мониторинга в начале учебного года: выявление уровня сформированности умений и навыков в областях «Речевое развитие», «Социально-коммуникативное развитие» и «Познавательное развитие» (в части связанной с формированием первичных представлений о себе, других людях, объектах окружающего мира, о свойствах и отношениях объектов окружающего мира) и определение наиболее оптимального способа передачи общественного опыта.

Основные направления мониторинга:

- вербальный—невербальный интеллект;
- экспрессивная речь;
- понимание речи;
- тонкая моторика;

- общая моторика;
- зрительно-двигательное подражание;
- аффективные проявления;
- социальное взаимодействие;
- коммуникативные навыки;
- предметно-практическая деятельность;
- сформированность представлений об окружающем мире (представлений о себе, других людях, объектах окружающего мира, о свойствах и отношениях объектов окружающего мира, о живой и неживой природе);
- сенсорное развитие;
- формирование элементарных математических представлений (форма, цвет, величина, ориентировка в пространстве).

Педагогический мониторинг проводился в форме педагогического наблюдения, анализа документации и информации предоставленной родителями, анализа продуктов деятельности, анализа состояния импрессивной речи, экспрессивной речи и коммуникативного поведения.

Для мониторинга состояния развития детей использовался следующий диагностический инструментарий:

- психолого-педагогический профиль РЕР-3 (вербальный невербальный интеллект, экспрессивная речь, понимание речи, тонкая моторика, общая моторика, зрительно-двигательное подражание, аффективные проявления, социальное взаимодействие);
- психолого-педагогическая диагностика развития детей раннего и дошкольного возраста (предметно практическая деятельность, сформированность представлений об окружающем мире, сенсорное развитие и формирование элементарных математических представлений (Стребелева Н.А.).

На основании заключений ПМПК и заявлений родителей в списочный состав группы «Колокольчики» на 1 сентября 2019 года было зачислено 6 человек с расстройствами аутистического спектра. Из них 1 ребёнок с детским церебральным параличом, 1 ребенок со сложным дефектом.

Учитывая асинхронию и неравномерность развития воспитанников дефектологическое сопровождение осуществлялось в соответствии с этапами (ранней помощи, начальный, основной, пропедевтический) и в соответствии с реальным психологическим возрастом детей.

В начале учебного года в период с 3.09.2019 по 14.09.2020 был проведен педагогический мониторинг. Результаты педагогического мониторинга представлены в таблицах. Информация о результатах мониторинга на начало 2019 – 2020 учебного года представлена в таблице 1 и диаграмме 1.



**Таблица 1.-Результаты педагогического мониторинга группы  
компенсирующей направленности "Колокольчики"  
на начало 2019-2020 учебного года**

	Сформирован о		Частично сформирован о		Не сформировано	
	кол- во детей	%	кол-во детей	%	кол-во детей	%
Вербальный / невербальный интеллект	4	58	2	28	1	14
Экспрессивная речь	3	43	3	43	1	14
Понимание речи	5	72	2	28	0	0
Тонкая моторика	3	43	3	43	1	14
Общая моторика	5	72	2	28	0	0
Зрительно-двигательное подражание	6	86	1	14	0	0
Аффективные проявления	5	72	1	14	1	14
Социальное взаимодействие	4	58	1	14	2	28
Коммуникативные навыки	4	58	2	28	1	14
Предметно - практическая деятельность	6	86	1	14	0	0
Сформированность представлений об окружающем мире	3	43	3	43	1	14
Сенсорное развитие	6	86	1	14	0	0
Формирование элементарных математических представлений	2	14	5	72	0	0

Диаграмма 1



**Примечание:**

- |  |   |
|--|---|
| 1- вербальный/невербальный интеллект   | 8 - социальное взаимодействие                             |
| 2 - экспрессивная речь                 | 9 - коммуникативные навыки;                               |
| 8 - понимание речи                     | 10- предметно-практическая деятельность                   |
| 9 - тонкая моторика                    | 11 - сформированность представлений об окружающем мире    |
| 10 - общая моторика                    | - сенсорное развитие                                      |
| 11 - зрительно-двигательное подражание | 14 формирование элементарных математических представлений |
| 12 - аффективные проявления            |   |

В период с 20.05.2020 г. по 31.05.2020 г. была проведена педагогическая диагностика с целью отслеживания динамики развития и результативности коррекционной работы.

Информация о результатах мониторинга на конец 2019-2020 учебного года представлена в таблице 2 и диаграмме 2:

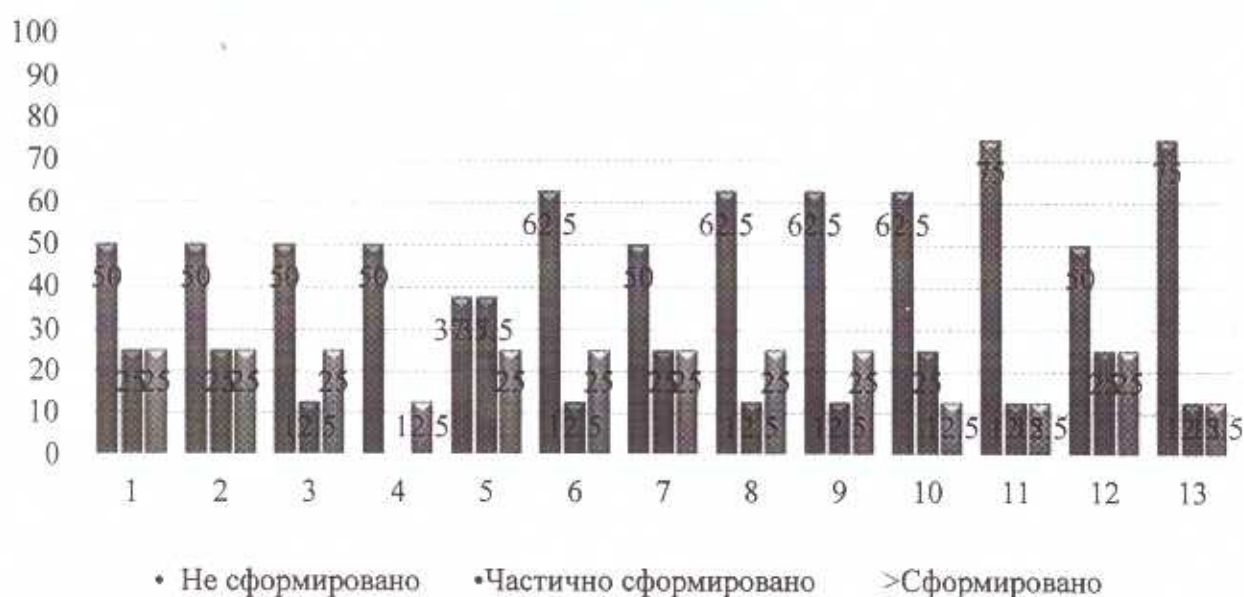
**Таблица 2.-Результаты педагогического мониторинга группы компенсирующей направленности "Колокольчики" на конец 2019-2020 учебного года**

	Сформирован		Частично сформирован		Не сформирован	
	кол-во детей	%	кол-во детей	%	кол-во детей	%
Вербальный / невербальный интеллект	4	50	2	25	2	25
Экспрессивная речь	5	62,5	1	12,5	2	25
Понимание речи	6	75	1	12,5	1	12,5
Тонкая моторика	4	50	3	37,5	1	12,5
Общая моторика	6	75	2	25	0	0
Зрительно-двигательное подражание	5	62,5	3	37,5	0	0
Аффективные проявления	5	62,5	2	25	1	12,5
Социальное взаимодействие	6	75	2	25	0	0
Коммуникативные навыки	4	50	4	50	0	0
Предметно - практическая деятельность	7	87,5	1	12,5	0	0
Сформированность представлений об окружающем мире	4	50	4	50	0	0
Сенсорное развитие	6	75	2	25	0	0
формирование элементарных математических представлений	3	37,5	5	62,5	0	0

В связи с введением ограничительных мероприятий по предупреждению распространения новой коронавирусной инфекции COVID-19 (Постановление главы администрации (губернатора) Краснодарского края от 30 марта 2020 года №178 "О внесении изменений в постановление главы администрации (губернатора) Краснодарского края от 13 марта 2020г.№129 "О введении режима повышенной готовности на территории Краснодарского

края и мерах по предотвращению распространения новой коронавирусной инфекции (COVID-2019)" деятельность дошкольного учреждения в очном режиме была приостановлена. Осуществление коррекционно-развивающей работы и мониторинговых мероприятий осуществлялось в режиме онлайн через доступные родителям средства (электронная почта, скайп, платформа Zoom, WhatsAppMessenger).

Диаграмма 2



**Примечание:**

- |                                       |   |
|---------------------------------------|---|
| 1 - вербальный/невербальный интеллект | 8 - социальное взаимодействие                             |
| 2 - экспрессивная речь                | 9 - коммуникативные навыки;                               |
| 3 - понимание речи                    | 10- предметно-практическая деятельность                   |
| 4 - тонкая моторика                   | 11 - сформированность представлений об окружающем мире    |
| 5 - общая моторика                    | 12 - сенсорное развитие                                   |
| 6 - зрительно-двигательное подражание | 13 формирование элементарных математических представлений |
| 7 - аффективные проявления            |   |

**Вывод:** по результатам итогового обследования можно констатировать наличие положительной динамики как у каждого из детей, так и у группы в целом — 89% детей, овладели вербальными средствами общения, показали положительную динамику по всем направлениям работы и освоили задачи, предусмотренные индивидуальными планами коррекционной работы.

Сравнивая результаты педагогического мониторинга в начале и в конце учебного года, можно сделать вывод о темпах продвижения каждого ребёнка по различным направлениям коррекционной работы. Отрицательной динамики не наблюдалось ни у одного ребёнка. Положительная динамика наблюдалась у всех воспитанников группы, что свидетельствует об

эффективности коррекционно-развивающей работы, правильности подобранных методов и приёмов.

Таким образом, результативность коррекционной работы на конец 2019-2020 учебного года составила 88 %.

В конце 2019-2020 учебного года из состава воспитанников группы были отчислены 3 ребенка в связи с переходом на следующую ступень обучения - по АООП НОО вариант 8.2.

### **Консультативное направление**

С целью создания наиболее благоприятных условий для развития детей в условиях семьи и привлечения родителей к выполнению задач коррекционно-развивающей работы в течении отчетного периода систематически проводилась работа с родителями: обновлялась информация на стенде, проводились в соответствии с перспективным планом работы групповые и индивидуальные консультации, мастер классы, открытые занятия для родителей.

Групповые консультации для родителей:

- «Особые образовательные потребности и запросы обучающихся с РАС»

- «Упражнения и игры как средство обучения детей с расстройствами аутистического спектра»

- «Развитие полисенсорного восприятия объектов у детей с РАС»

- «Формирование внимания к тактильным стимулам и их локализации у детей с РАС»

- «Синтез различных сенсорных сигналов от различных сенсорных систем и анализ качеств и свойств объекта».

- «Обучение детей с расстройствами аутистического спектра основам математических представлений»

Практикум: «Виды восприятия и способы его формирования у ребенка с РАС»

Мастер-класс: «Обучению детей с расстройствами аутистического спектра предметно - игровым действиям»

Индивидуальные консультации для родителей:

- «Результаты педагогического мониторинга» (сентябрь, май, 2018, 2019);

- Индивидуальное консультирование по обучению приемам работы с детьми по приоритетным направлениям для каждого ребенка;

В соответствии с перспективным планом проводились консультации, практикумы для педагогических работников.

Консультации для воспитателей:

- Перенос усвоенных знаний, умений и навыков в различные жизненные ситуации как активизация самостоятельной ориентировки и активной деятельности в реальном мире детей с РАС.

– Мобилизация сенсорно-двигательной памяти, формирование зрительно-моторных и вестибулярно-моторных координаций у дошкольников с РАС.

– «Формирование восприятия особых свойств предметов через развитие осязания, обоняния, барических ощущений, вкусовых качеств».

Практикумы для воспитателей:

– «Игры и занятия на развитие сенсорики».

– «Использование зрительного восприятия как средства решения логических задач и установления причинно-следственных связей»

### Организационно-методическая работа

В межаттестационный период велась следующая организационно-методическая работа:

– продолжала работу по самообразованию «Су – Джок терапия – как один из методов работы с детьми с ОВЗ»

– с 01 августа 2019 года по 15 августа 2019 года прошла курсы по повышению квалификации в «Центр непрерывного образования и инноваций» объёме 36 часов по теме «Оказание первой медицинской помощи в образовательной организации»

– с 02 ноября 2020 года по 16 ноября 2020 года прошла курсы по повышению квалификации в «Центр непрерывного образования и инноваций» в объёме 72 часа по теме «Основы реализации дополнительного образования детей в дошкольной образовательной организации (познавательное, художественно – эстетическое, физическое, речевое, социально – коммуникативное развитие).

– с 2018 года по 2020 год входила в состав психолого – педагогического консилиума ДОО.

Проанализировав работу за период с сентября 2019 по май 2020 года я считаю, что поставленные цели и задачи в готовых планах реализованы.

30.05.2020г.

Учитель-дефектолог

*Борзикова*

А.В.Борзикова

Заведующий МАДОУ № 1



О.В.Антоненко

ПРОТОКОЛ

Родительского собрания \_\_\_\_\_»

От « 07 » 06, 2015.

№ 2

Присутствует: 11 человек

Приглашенные: Борщюла А.В. - уполномоченный  
(Ф.И.О., должность)

ПОВЕСТКА ДНЯ:

1. Обязательность выполнения домашних заданий у ЗПР - Борщюла А.В.  
(проблема образовательного характера)
3. Содержание и организация кружка: подготовка рефератов.  
(проблема организационного характера)

СЛУШАЛИ:

По первому вопросу выступил(а): уполномоченный

Борщюла Анастасия Владимировна  
(Ф.И.О., должность, краткое изложение проблемы)

если есть доклад, предлагаются и конкретные предложения по решению задачи)  
каждому из родителей необходимо помнить о том, что в семье и школе должны быть единые требования к выполнению домашних заданий. В семье необходимо действовать сообща, прийти к единому мнению, чтобы ребенок выполнял задания вовремя. Также необходимо помнить о том, что в школе также должны быть единые требования к выполнению домашних заданий. Важно помнить о том, что в семье и школе должны быть единые требования к выполнению домашних заданий.

Голосование «ЗА» \_\_\_\_\_ ч. «ПРОТИВ» \_\_\_\_\_ ч.

По второму вопросу выступил(а): уполномоченный

Александров Александр Александрович  
(Ф.И.О., должность, краткое изложение проблемы, предложения по решению, голосование)

важно помнить о том, что в семье и школе должны быть единые требования к выполнению домашних заданий. Также необходимо помнить о том, что в школе также должны быть единые требования к выполнению домашних заданий. Важно помнить о том, что в семье и школе должны быть единые требования к выполнению домашних заданий.

Голосование «ЗА» \_\_\_\_\_ ч. «ПРОТИВ» \_\_\_\_\_ ч.



КОПИЯ ВЕРНА  
Заведующая МАДОУ №1  
Антоненко О.В.

РЕШЕНИЕ:

1. Продолжить работу с семьей с ЗПР.  
(решение по первому вопросу)
2. Изложить семье дополнительные материалы  
(решение по второму вопросу)

Председатель родительского

собрания

И. Шей

Подпись

Ф.И.О.

.....

Подпись

Ф.И.О.

С решением собрания ознакомлены:

И. Шей (И. Шей) Ф.И.О.

Подпись

Бриет И.И. Ф.И.О.

И. Шей (И. Шей) Ф.И.О.

Подпись

Ф.И.О.

И. Шей (И. Шей) Ф.И.О.

Подпись

Ф.И.О.

И. Шей (И. Шей) Ф.И.О.

Подпись

Ф.И.О.

И. Шей (И. Шей) Ф.И.О.

Подпись

Ф.И.О.

И. Шей (И. Шей) Ф.И.О.

Подпись

Ф.И.О.

И. Шей (И. Шей) Ф.И.О.

Подпись

Ф.И.О.

И. Шей (И. Шей) Ф.И.О.

Подпись

Ф.И.О.

И. Шей (И. Шей) Ф.И.О.

Подпись

Ф.И.О.

И. Шей (И. Шей) Ф.И.О.

Подпись

Ф.И.О.

И. Шей (И. Шей) Ф.И.О.

Подпись

Ф.И.О.

И. Шей (И. Шей) Ф.И.О.

Подпись

Ф.И.О.

И. Шей (И. Шей) Ф.И.О.

Подпись

Ф.И.О.

И. Шей (И. Шей) Ф.И.О.

И. Шей (И. Шей) Ф.И.О.



КОПИЯ ВЕРНА  
Заведующая МАДОУ №1  
О.В. Антоненко



## Протокол № 2.

проведения педагогического совета по теме:

**«Формирование связной речи у дошкольников»**

от 15.03.2021 г.

Присутствовало: 30 чел.

Отсутствовало: 3 чел.

Повестка педсовета:

### Теоритическая часть:

- 1.Итоги выполнения решений предыдущего педсовета.  
Заведующая Антоненко О.В.
- 2.«Актуальность проблемы речевого развития детей дошкольного возраста».  
Зам. заведующей по УВР Дубинина В.Н.
- 3.Аналитическая справка о результатах тематической проверки: «Речевое развитие детей».  
Заведующая Антоненко О.В.
- 4.Консультация для педагогов "Моделирование, как средство развития связной речи дошкольников".  
Старший воспитатель Крутилева Л.М.

### Практическая часть:

- 1.Деловая игра для педагогов.  
Зам. заведующей по УВР Дубинина В.Н.,  
ст. воспитатель Крутилева Л.М.
- 2.Обсуждение проекта решений педсовета.  
Зам. заведующей по УВР Дубинина В
- 3.Семинар практикум для педагогов: «Особенности развития познавательных процессов у детей с ЗПР»  
учитель-дефектолог Борзикова А.В.

### **РЕШЕНИЕ ПЕДСОВЕТА:**

1. Продолжать работу по развитию, формированию и совершенствованию связной речи детей, используя новые формы и методы работы.

Продолжать ежедневно планировать словарную работу с детьми, индивидуальную работу по звуковой культуре речи, уделять внимание речевому развитию, постановке и отработке необходимых звуков, планировать работу в уголке книги – оформление выставок, индивидуальные и групповые беседы с детьми.

**Ответственные:** воспитатели групп

**Срок:** постоянно, в течение года

Председатель:  
Секретарь:



О.В. Антоненко  
В.Н. Дубинина

## Протокол №5

проведения педагогического совета по теме:

Тема: «Речевое развитие дошкольников: проблемы, пути решения»

от 16.05.2021 г.

Присутствовало: 32 чел.

Отсутствовало: 1 чел.

«Есть все фактические и теоретические основания утверждать, что не только интеллектуальное развитие ребенка, но и формирование его характера, эмоции и личности в целом находится в непосредственной зависимости от речи» Л. С. Выготский.

**Цель:**

1. Провести системный анализ педагогической деятельности по созданию предметно-развивающей среды для речевого развития детей.
2. Определить пути совершенствования работы коллектива в данном направлении.

**Повестка:**

1. Вступительное слово заведующего, утверждение повестки дня педсовета  
Заведующий МАДОУ №1 О.В. Антоненко
2. Анализ выполнения решения педсовета № 4 Старший воспитатель : Л.М. Крутилева.
3. Анализ тематического контроля «Состояние воспитательно-образовательной работы по обучению детей рассказыванию». Зам. заведующей по УВР Дубинина В.Н.

**Практическая часть:**

1. «Использование мнемотехники, мнемотаблицы в работе с детьми» - воспитатель Белоусова А.А.
2. Мини-игра «Речь педагога особенна»- воспитатель Макаренко Я.В.
3. Мастер-класс для педагогов: «Особенности развития познавательных процессов у детей с ЗПР»  
учитель-дефектолог Борзикова А.В.
7. Текущие вопросы, обсуждение и принятие решений.
8. Решение педсовета.

1. Слушали: Дубинину В.Н., она познакомила членов педсовета с повесткой дня.

Выступила: старший воспитатель Л.М. Крутилева, предложила принять повестку дня заседания педсовета в предложенном варианте.

Решили: принять повестку дня заседания педсовета №5 в предложенном варианте.

**Ответственные:** воспитатели групп

**Срок:** постоянно, в течение года.

Председатель:

Секретарь:



О.В. Антоненко

В.Н. Дубинина